

VÝROČNÍ ZPRÁVA

O ČINNOSTI ŠKOLY

ZA ŠKOLNÍ ROK 2021/2022



Zprávu předkládá Mgr. Hana Čamborová, ředitelka školy

Č.j. 22/493/2022



Obsah

1	Základní údaje o škole.....	5
1.1	Školská rada	6
1.2	Výbor SRPŠ ve školním roce 2021/2022.....	6
5.	Charakteristika školy:.....	6
1.3	Výuka dle školního vzdělávacího programu (ŠVP).....	8
2	Přehled oborů vzdělání	9
2.1	Přehled učebních plánů	9
2.2	Hodinové dotace předmětů v jednotlivých ročnících	9
2.3	Statistické údaje o škole	13
2.3.1	Přehled tříd, počty žáků, třídnictví - stav na začátku školního roku	13
2.4	Profil absolventa oboru Praktická sestra.....	14
2.5	Profil absolventa oboru Ošetřovatel	15
2.6	Profil absolventa oboru Záchranářství a ochrana obyvatel	15
2.7	Profil absolventa oboru Ortoticko-protetický technik	16
3.1	Pedagogové:	16
3.1.1	Interní:.....	16
2.7.1	Externí:	18
2.7.2	Ostatní zaměstnanci školy.....	18
2.8	Organizační schéma.....	19
3	Údaje o přijímacím řízení pro školní rok 2021/2022	20
3.1	Přehled výsledků přijímacího řízení pro školní rok 2021/2022	20
4	Údaje o výsledcích vzdělávání a chování žáků.....	21
4.1	Prospěch	21
4.2	Maturitní a závěrečné zkoušky	22

4.3	Absence	23
4.4	Chování	24
4.5	Odborný a pedagogický růst učitelů	28
4.6	Přehled dalšího vzdělávání pedagogických pracovníků, školení a seminářů	29
5	Údaje o aktivitách a prezentaci školy na veřejnosti	30
5.1	Přehled exkurzí, besed, soutěží a jiných školních akcí	30
5.2	Prezentace oborů vzdělávání	32
5.3	Sportovní činnost	32
6.	Údaje o hospodaření školy za rok 2021	33
7.	Další sledované oblasti	37
7.1	Údaje o zapojení školy do rozvojových a mezinárodních programů	37

1 Základní údaje o škole

Název školy: Střední zdravotnická škola, Hranice, Nová 1820

IZO: 110009681

IČO: 00600903

REDIZO: 600020088

Sídlo: Nová 1095, 753 01 Hranice

Zřizovatel: Olomoucký kraj, Jeremenkova 40a, 779 00 Olomouc

Kontakty:

- Telefon: 585 508 111
- E-mail: posta@kr-olomoucky.cz
- Www: <http://www.kr-olomoucky.cz>

Ředitelka školy: Mgr. Hana Čamborová

Kontakty:

- Telefon: 581 601 792
- E-mail: szs@szs-hranice.cz
- Www: <http://www.szs-hranice.cz>

1.1 Školská rada

Jméno:	Funkce:	Za:
MUDr. Petr Večeřa	předseda	zřizovatele
Mgr. Simona Hašová	člen	zřizovatele
Ivana Rácová	člen	rodiče
Michaela Sehnalová	člen	rodiče
Mgr. Markéta Dostálová	člen	školu
Mgr. Filip Prášek	člen	školu

1.2 Výbor SRPŠ ve školním roce 2021/2022

Jméno	Funkce	Za třídu
Ivana Rácová	předseda	ZOB4
Ing. Iveta Kyselová	pokladník	učitelka SZŠ
Dita Přehnalová	místopředseda	ZA4A
Erika Šenková	člen	PS2A
Jana Grussmannová	člen	PS2B
Soňa Cupalová	člen	OSE2
Dana Slováková	člen	ZOB2
Martina Hezinová	člen	ZA3A
Jana Večeřová	člen	ZA3B
Renata Kratochvílová	člen	ZOB3
Jana Frgalová	člen	ZA4B

5. Charakteristika školy:

Střední zdravotnická škola, Hranice, Nová 1820 je střední odbornou školou, která byla zařazena do sítě škol od 31. 5. 1996. S účinností od 1. 7. 2001 se stala rozhodnutím MŠMT ČR č.j. 19658/2001-14 ze dne 26. června 2001 příspěvkovou organizací Olomouckého kraje. Dne 28. září 2001 byla naší škole vydána zřizovací listina č.j. 1635/2001, podepsaná hejtmanem

Olomouckého kraje Janem Březinou, dne 31.1.2003 bylo pod č.j. 1147/2003 vydáno Radou Olomouckého kraje úplné znění zřizovací listiny, které vyplývá ze změn provedených k 21.12.2001 a 28.11.2002.

Rozhodnutím MŠMT č.j. 27-138/2009-21 byla zapsána škola jako „střední škola“ s místem poskytovaného vzdělávání nebo služeb Studentská 1095, 753 01 Hranice, a nám. Přerovského povstání 2804, 750 02 Přerov, s účinností od 1. 9. 2010 do školského rejstříku.

Škola se skládala ze dvou pracovišť - kmenového v Hranicích a odloučeného v Přerově. Budova školy v Hranicích, Studentská 1095, i s pozemky byla v červnu 2004 převedena na Olomoucký kraj. Na Olomoucký kraj byla ze státu delimitována i zastavěná plocha-budova školy v Přerově, nám. Přerovského povstání 2804. Od školního roku 2017-2018 byla škola přestěhována na adresu Nová 1820. Po dohodě se zřizovatelem došlo ke směně budov se ZŠ a MŠ, která se přestěhovala na Studentskou 1095.

Budova školy a související pozemky jsou v majetku Olomouckého kraje a Střední zdravotnická škola Hranice je spravuje.

Pracoviště školy je dobře materiálně vybavené. Žákům je k dispozici počítačová síť s přístupem na internet, jsou zřízeny odborné studovny, multimediální učebny, žáci mají možnost využít počítačovou stanici s internetem.

Výuka probíhá ve vybavených učebnách v budově na ulici Nová 1820 v Hranicích. Škola disponuje celkem 25 učebnami: 5 učeben je vybaveno pro výuku odborných předmětů (3 učebny ošetřovatelství, 2 učebny pro výuku první pomoci a bezpečnostní přípravy). Dvě kmenové třídy prvních ročníků jsou vybaveny pomůckami pro výuku somatologie a 2 učebny jsou zařízeny počítačovou technikou s napojením na internetovou síť. Ostatní učebny jsou standardně vybaveny audiovizuální technikou (dataprojektor, TV, video, DVD aj.). Ve školní knihovně je k dispozici rozsáhlý sortiment odborné literatury i beletrie. Součástí knihovny je i studovna. Žáci mají možnost kopírovat texty ze studijních materiálů či dokumenty.

Odborná praxe byla realizována ve smluvních zdravotnických zařízeních: Nemocnice Hranice, a.s., Středomoravská nemocniční, a.s., odštěpný závod Nemocnice Přerov. K zajištění stáží jsou využívána smluvní zařízení sociální péče.

Tělesná výchova byla zajištěna ve dvou tělocvičnách v budově školy v Hranicích.

Výuka v jednotlivých předmětech bývá doplněna značným počtem kratších, ale i celodenních exkurzí, besed či výstav. Nejvíce akcí se uskutečňuje na úseku odborných ošetrovatelských předmětů (specializovaná zdravotnická zařízení, ústavy sociální péče, domovy seniorů, ambulantní zařízení, vyšetřovací jednotky), ve společenskovedních předmětech (knihovny, výstavy, besedy, návštěvy kulturních zařízení, aj.) i v předmětech přírodovědných. Pro účely setkávání žáků i zaměstnanců (kulturní akce, besídky), pro kurzy, školení, semináře apod. využívá škola prostory jídelny a tělocvičny v budově školy v Hranicích, taktéž odborné učebny.

Rada školy pracuje v ustavujícím složení. K jednání bývá vždy přizvána ředitelka školy. Problematika provozu školy se řešila na pravidelných poradách vedení. Společně s ředitelkou školy a zástupkyní ředitelky školy se účastnili porad garanti oborů a koordinátorky předmětových komisí. Vzhledem ke složitější situaci ohledně epidemiologické situace a její vývoji, se škola řídila pokyny MZČR a MŠMT. Porady se konaly i online, prostřednictvím programu TEAMS nebo Bakalář

Při řešení výchovných i prospěchových problémů žáků spolupracovalo ředitelství školy a třídní učitelé s jednotlivými rodiči osobně i při schůzkách SRPŠ. Do řešení se velmi intenzivně zapojuje také Školní poradenské pracoviště.

1.3 Výuka dle školního vzdělávacího programu (ŠVP)

Ve školním roce 2021/2022 probíhala výuka ve všech třídách dle platného ŠVP oboru Praktická sestra (Zdravotnický asistent), Ošetrovatel, Záchranářství a ochrana obyvatel a Ortoticko-protetický technik.

2 Přehled oborů vzdělání

Kód oboru	Název oboru	Ukončení studia	Forma studia	Druh studia	Poznámka
53 -41-M/01	ŠVP - Zdravotnický asistent	maturitní zkouška	denní	střední odborné	4 třídy
53 -41- M/03	ŠVP - Praktická sestra	maturitní zkouška	denní	střední odborné	4 třídy
68-44-M/01	ŠVP – Záchranářství a ochrana obyvatel	maturitní zkouška	denní	střední odborné	4 třídy
53-44-M/01	ŠVP – Ortoticko-protetický technik	maturitní zkouška	denní	střední odborné	2 třídy
53-41-H/01	ŠVP - Ošetřovatel	závěrečná zkouška	denní	střední odborné s výučním listem	3 třídy

2.1 Přehled učebních plánů

ŠVP	RVP	Platnost od
53-44-M/01	ŠVP – Ortoticko-protetický technik	od 1. 9. 2020
Praktická sestra	53 -41- M/03 Praktická sestra	od 1. 9. 2019
Záchranářství a ochrana obyvatel	68-42-M/01 Bezpečnostně právní činnost	od 1. 9. 2018 verze II.
Ošetřovatel	53-41-H/01 Ošetřovatel	od 1. 9. 2018 verze II.

2.2 Hodinové dotace předmětů v jednotlivých ročnících

Studijní obor: Ortoticko-protetický technik 53-44-M/01

Forma studia: denní čtyřleté studium

Předmět	Studium				Týdenní dotace(celkem + disponibilní)
	1. ročník	2. ročník	3. ročník	4. ročník	
Český jazyk a literatura	3	3	2+1	2+2	10+3
Anglický jazyk	3+1	2+1	2+1	3+1	10+4
Další cizí jazyk <ul style="list-style-type: none"> • Německý jazyk • Ruský jazyk 	0+1	0+1	0+1		0+3

Předmět	Studium				Týdenní dotace(celkem + disponibilní)
	1. ročník	2. ročník	3. ročník	4. ročník	
Dějepis	2				2
Občanská nauka	1	1	1		3
Fyzika	1+1				1+1
Chemie		1+1			1+1
Biologie	1	1			2
Matematika	1+2	2	2	2	7+2
Tělesná výchova	2	2	2	2	8
Výchova ke zdraví	1				1
Informační a komunikační technologie	2	2			4
Ekonomika				2	2
Somatologie	5+1				5+1
Patologie			1+1		1+1
Kapitoly z neurologie				1+1	1+1
Kapitoly z pediatrie			1		1
Kapitoly z chirurgie		2	2	2	6
Základy kineziologie			1	1	2
Rehabilitace		1+1	1		2+1
Odborné kreslení	2	1	1		4
Základy biomechaniky			1		1
Technologie a materiály	1	2	2		5
První pomoc		2			2
Stavba ortoticko-protetických pomůcek		4	2	2	8
Zhotovování ortoticko-protetických pomůcek		4	7	7	18
Psychologie a komunikace			1+1	1+1	2+2
Počet hodin celkem	31	34	34	30	129

Studijní obor: Praktická sestra, 53-41-M/03

Forma studia: denní čtyřleté studium

Kategorie a názvy vyučovacích předmětů	1. ročník	2. ročník	3. ročník	4. ročník	Celkem
A. Povinné - základní					
Český jazyk a literatura	3	3	3	4	13
Anglický jazyk	4	3	3	4	14
Německý jazyk/Ruský jazyk	1	1	1	-	3
Občanská nauka	1	1	1	-	3
Dějepis	2	-	-	-	2
Matematika	3	2	2	-	7
Fyzika	2	-	-	-	2
Chemie	-	2	-	-	2
Informační a komunikační technologie	2	2	-	-	4
Tělesná výchova	2	2	2	2	8
Ekonomika	-	-	-	2	2
První pomoc	-	2(2)	-	-	2
Psychologie a komunikace	-	2	2	2	6
Klinická propedeutika	-	2	-	-	2
Somatologie	5	-	-	-	5
Výchova ke zdraví	1	-	-	-	1
Základy epidemiologie a hygieny	-	1	-	-	1
Patologie	-	1	-	-	1
Kapitoly z vnitřního lékařství	-	-	2	-	2
Kapitoly z chirurgie	-	1	1	-	2
Kapitoly z pediatrie	-	1	-	-	1
Speciální lékařské obory	-	-	-	2	2
Ošetřovatelství	3(2)	6(6)/6(2+4)	4	4	17
Ošetřování nemocných	-	-	12(12)	14(14)	26
B. Povinné – výběrové a volitelné					
Seminář	-	-	-	-	-
Počet hodin celkem	29	32	33	34	128

Studijní obor: Záchranářství a ochrana obyvatel 68-42-M/01(RVP Bezpečnostně právní činnost)

Forma studia: denní čtyřleté studium

Kategorie a názvy vyučovacích předmětů	ŠVP Záchranářství a ochrana obyvatel				celkem
	1.ročník	2.ročník	3.ročník	4.ročník	
A. Povinné – základní					
Český jazyk a literatura	3	4	3	4	14
Anglický jazyk	4	3	3	4	14
Německý jazyk/Ruský jazyk	2	2	2	-	6
Občanská nauka	1	1	1	-	3
Dějepis	2	1	-	-	3
Matematika	3	2	2	1	8
Fyzika	2	1	-	-	3
Chemie	2	1	-	-	3
Biologie	2	0	-	-	2
Informační a komunikační technologie	2	2	-	-	4
Tělesná výchova	2	2	2	2	8
Ekonomika	-	1	2	-	3
Geografie	-	2	-	-	2
Právo	3	3	4	4	14
Bezpečnostní příprava	1	2	2	2	7
Prevence a odhalování rizik	-	2	1	2	5
Technika administrativy	-	-	2	2	4
Řízení motorových vozidel	-	-	2	-	2
Speciální příprava	-	-	1	2	3
Psychologie a pedagogika	-	2	1	1	4
Somatologie	3	-	-	-	3
Zdravověda	-	-	2	3	5
První pomoc	-	2	2(2)	-	4
Základy urgentní péče	-	-	2	2	4
B. Povinné - výběrové a volitelné					
Seminář	-	-	-	1	1
Počet hodin celkem	32	33	34	30	129

Kategorie a názvy vyučovacích předmětů	ŠVP Ošetřovatel 53-41-H/01 denní tříleté studium			
	1. ročník	2. ročník	3. ročník	Celkem
Společensko-vědní a jazykové předměty				
Český jazyk a literatura	3	2	2	7
Anglický jazyk	2	2	2	6
Občanská nauka	2	1	1	4
Matematicko-přírodovědné				
Matematika	2	2	-	4
Biologie	2	1	-	3
Fyzika	1	-	-	1
Chemie	-	2	-	2

Informační a komunikační technologie	2	1	1	4
Ekonomika	-	-	2	2
Tělesná kultura				
Tělesná výchova	2	2	2	6
První pomoc	2	0	0	2
Odborné a výběrové				
Somatologie	4	-	-	4
Zdravotní výchova	-	1	-	1
Klinická propedeutika	2	2	-	4
Psychologie a komunikace	-	2	2	4
Zdravotnické a sociální služby	2	1	1	4
Ošetrovatelská péče	4	3	5	12
Odborný výcvik	-	12	14	26
Počet hodin celkem	30	34	32	96

2.3 Statistické údaje o škole

2.3.1 Přehled tříd, počty žáků, třídnictví - stav na začátku školního roku

- 53-44-M/01 - Ortoticko-protetický technik- denní studium 1. – 2. roč.
- 53-41-M/01 - Zdravotnický asistent - denní studium 4. roč
- 53-41-M/03 – Praktická sestra – denní studium 1.-3. roč.
- 68-42-M/01 – Záchranářství a ochrana obyvatel – denní studium 1. – 4. roč.
- 53-41-H/01 – Ošetrovatel – denní studium 1. – 3. roč.

Třída	Počet žáků celkem	Z toho chlapci	Z toho dívky	Třídnictví
ORT1	13	1	12	Mgr. Petra Benešová
PS1A	30	2	28	Mgr. Růžena Hankusová
PS1B	31	2	29	Mgr. Jana Babková
ZOB1	17	9	8	Mgr. Filip Prášek
OSE1	30	2	28	Mgr. Hana Šturalová
CELKEM 1.ročník	121	16	105	
ORT2	9	3	6	Mgr. Simona Mudrová
PS2A	26	0	26	Mgr. Růžena Hankusová

PS2B	29	2	27	Mgr. Jana Babková
ZOB2	30	14	16	Mgr. Filip Prášek
OSE2	21	2	19	Mgr. Jarmila Doleželová
CELKEM 2.ročník	115	21	94	
PS3A	27	2	25	Mgr. Lenka Klvaňová
PS3B	26	0	26	Mgr. Svatava Stojanová
ZOB3	15	9	6	Mgr. Miroslav Řepa
OSE3	15	0	15	Mgr. Veronika Fikrová
CELKEM 3.ročník	83	11	72	
ZA4A	23	1	22	Mgr. Iva Potáčková
ZA4B	24	2	22	Ing. Iveta Kyselová
ZOB4	16	10	6	Mgr. Milan Buzrla
CELKEM 4.ročník	63	13	50	
CELKEM ŠKOLA	382	61	321	

2.4 Profil absolventa oboru Praktická sestra

Pracovní uplatnění absolventa

Po skončení studia a úspěšném vykonání maturitní zkoušky se absolvent uplatní ve zdravotnických zařízeních lůžkového i ambulantního charakteru a při poskytování komunitní nebo domácí zdravotní péče i jako zdravotnický pracovník v zařízeních sociálních služeb, zejména v léčebnách dlouhodobě nemocných, v zařízeních geriatrické péče a v zařízeních hospicové a respitní péče.

Absolvent je způsobilý vykonávat povolání praktická sestra v rozsahu stanoveném vyhláškou č. 55/2011 Sb., o činnostech zdravotnických pracovníků a jiných odborných pracovníků, ve znění pozdějších předpisů.

Absolvent získá nejen potřebné kvalitní odborné vědomosti a dovednosti, ale také dostatečné všeobecné vzdělání k tomu, aby mohl po úspěšném vykonání maturitní zkoušky studovat na vyšší odborné škole nebo vysoké škole zaměřené především na sociální a zdravotnické obory.

2.5 Profil absolventa oboru Ošetřovatel

Absolvent se uplatní ve zdravotnických zařízeních a sociálních zařízeních, zejména v nemocnicích nebo ošetřovatelských centrech, v domácí ošetřovatelské péči, v léčebnách dlouhodobě nemocných, v ústavech sociální péče, ve stacionářích pro osoby se zdravotním postižením, v zařízeních pro seniory a hospicích.

Pod odborným dohledem nebo přímým vedením všeobecné sestry nebo porodní asistentky poskytuje ošetřovatelskou péči stanovenou zákonem 96/2004 Sb., viz kapitola Odborné kompetence. Ve spolupráci se zdravotnickým týmem se podílí na preventivní, léčebné, rehabilitační, neodkladné, diagnostické a dispenzární péči v rozsahu své odborné způsobilosti.

2.6 Profil absolventa oboru Záchranářství a ochrana obyvatel

Úspěšným zakončením studia získá absolvent studijních oborů 68-42-M/01 Bezpečnostně právní činnost střední vzdělání s maturitní zkouškou. Získané vzdělání umožní absolventu studijního oboru ucházet se o přijetí ke studiu na vyšších odborných školách nebo na vysokých školách odpovídajícího zaměření.

Absolvent se uplatní v povoláních, v nichž je pracovní činnost vázána na znalost a správnou aplikaci právních předpisů České republiky ve věcech veřejného pořádku a vnitřní bezpečnosti. Zejména se uplatní v bezpečnostních sborech a dále ve veřejné správě (státní správě a samosprávě), v odborech ochrany velkých podniků, bankovníctví, pojišťovnictví, ve složkách Integrovaného záchranného systému apod.

Pro výkon některých povolání musí absolvent splnit další zákonem stanovené podmínky, např. věk, speciální odborné školení, testy zdravotní a psychické způsobilosti, bezúhonnost, spolehlivost a další požadavky. Absolvent se uplatní např. jako bezpečnostní pracovník, policejní inspektor, strážník obecní policie, vojenský zdravotník, operátor zdravotnické záchranné služby, hasič, celník, bezpečnostní pracovník ve vězeňské službě nebo strážní nebo justiční strážní.

2.7 Profil absolventa oboru Ortoticko-protetický technik

Absolvent se uplatní na odborných protetických pracovištích ve zdravotnických zařízeních nebo v samostatných protetických zařízeních při navrhování, zhotovování, výrobě a opravách ortopedických a protetických pomůcek. Pod odborným dohledem ortotika-protetika poskytuje činnosti v rámci léčebné a rehabilitační péče spočívající v navrhování, zhotovování a opravování ortopedických a protetických pomůcek na základě indikace lékaře v rozsahu své odborné způsobilosti stanovené vyhláškou MZ ČR.

3. Rámcový popis personálního zabezpečení činnosti školy

3.1 Pedagogové:

3.1.1 Interní:

Jméno a příjmení	Vyučoval předmět	Poznámka
Mgr. Hana Čamborová ředitelka školy	KLP	
Mgr. Elena Brázdová zástupkyně ředitelky	SOM	
Mgr. Jana Babková	OSN, OSE	
MVDr. Zina Barvenčíková	ANJ, SemANJ	
Mgr. Petra Benešová	OSN, OSE, PSK, KPE	
Mgr. Kateřina Bradová	CJL	
JUDr. Stanislava Bradová	PRA	
Mgr. Milan Buzrla	CHE, TEV	
Mgr. Jarmila Doleželová	OSP, OSN	
Mgr. Jana Doleželová	PSK, KCH, SOM, ZEH, VZV, OSN	
Mgr. Markéta Dostálová učitelka řídicí praktické vyučování	OSN	

Mgr. Veronika Fikrová	OSE, OSN, PRP	
Mgr. Růžena Hankusová	KCH, KVL, OSE, PAT, KLP	
Mgr. Lenka Klvaňová	ANJ, RUJ	
Mgr. Irena Kopřivová	ANJ, RUJ	
Mgr. Monika Kristková	ODV, OSP	
PhDr. Jaroslava Kušnierová	PSK, PSP	Školní psycholog
Ing. Iveta Kyselová	EKO, OBN, TEA	
Mgr. Hana Langerová	CJL, DEJ	
Mgr. Iva Libosvárová	MAT, BIO	
Mgr. Simona Mudrová	CJL, DEJ	
PhDr. Martin Nasswetter	BEP, POR	
Mgr. Iva Potáčková	MAT, FYZ	
Mgr. Filip Prášek	ZDV, TEV	
Mgr. Radek Raška	IKT	Koordinátor ICT
Mgr. Jana Reisigová	VZV, OSN, PRP	
Mgr. Tomáš Rumian	NEJ, GEO, OBN, TEM	
Mgr. Jana Rumianová	OSN, OSE, PSK	
Mgr. Miroslav Řepa	RUJ, ANJ	
Mgr. Svatava Stojanová	SOM, OSE, PSK,	Výchovná poradkyně
Bc. Petra Škopová	VZV, OSN, KLP, PSK, ZSS	
Mgr. Hana Šturalová	ODV, OSP, ZSS	Metodik prevence sociálně-patologických jevů
Mgr. Klára Úlehllová	TEV	
Mgr. Lucie Uramová	OSE, OSN, ZDR	
Ing. Pavlína Vavříková	ANJ, SemANJ	
Mgr. Věra Vývodová	OSE, ODV, ZUP	
Miroslava Frydrychová	asistentka pedagoga	
Petra Slimáčková	asistentka pedagoga	

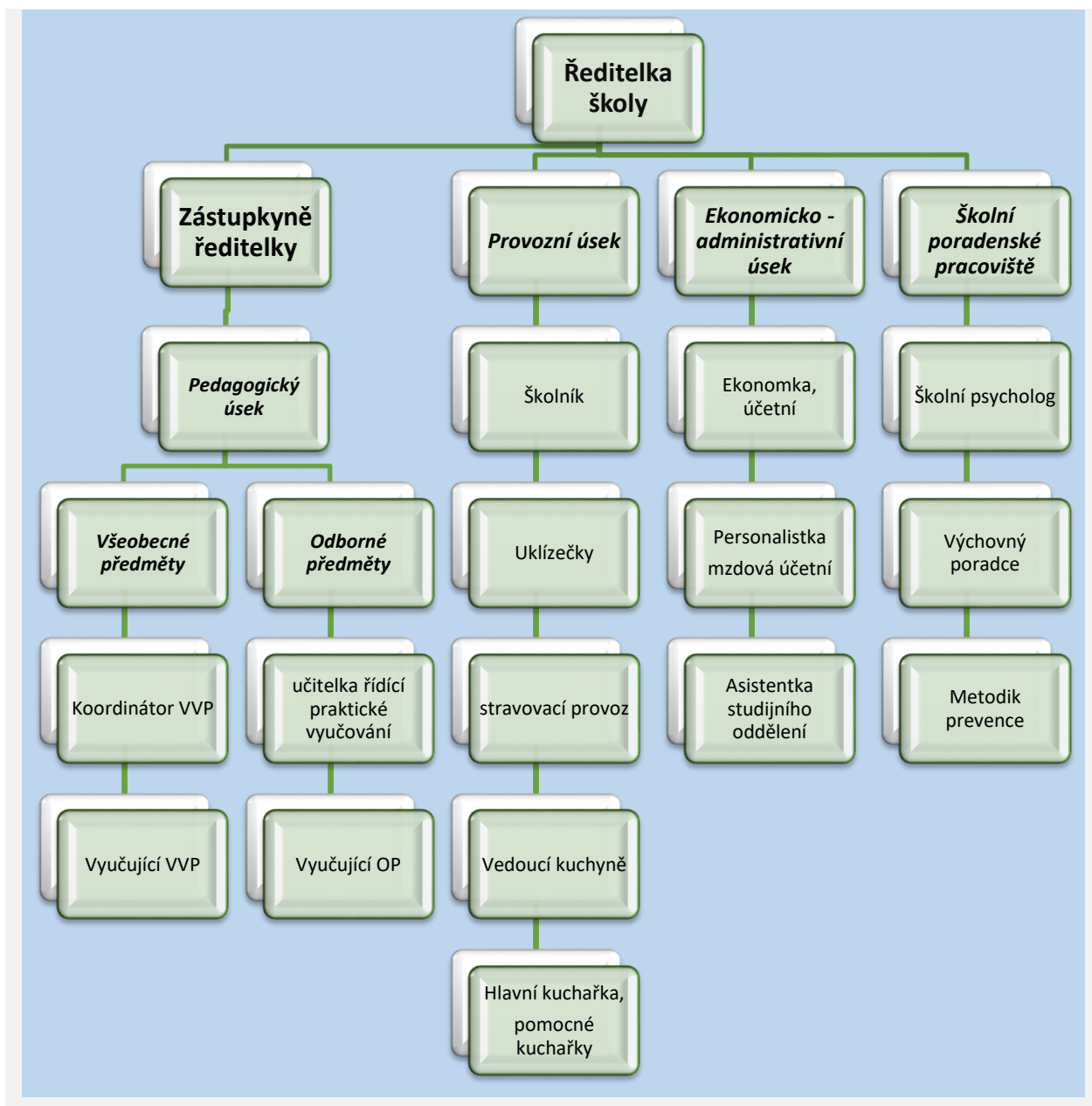
2.7.1 Externí:

- Olga Chytrá – SPP
- PhDr. Antonín Janásek -RMV
- Bc. Martin Joska– BEP
- Ing. Karel Šturala – ODK
- MUDr. Mariia Zhydko – VNL
- Ing. Miroslav Bokiš – ZOP, SOP

2.7.2 Ostatní zaměstnanci školy

- Ing. Renata Galasová ekonomka školy
- Ing. Martina Konečná mzdová účetní, administrativní pracovnice
- Pavlína Staňková administrativní pracovnice, asistentka studijního oddělení
- Ing. Radek Pospíchal školník
- Marie Dworníková uklízečka
- Marie Mikšíková uklízečka
- Martina Bencová uklízečka
- Věra Pešková pomocná kuchařka
- Jitka Šporánková pomocná kuchařka
- Renáta Ivanová hlavní kuchařka
- Simona Frydrychová vedoucí kuchyně

2.8 Organizační schéma



3 Údaje o přijímacím řízení pro školní rok 2021/2022

Přijímací řízení pro školní rok 2021/2022 probíhalo pro uchazeče studijního oboru Praktická sestra, Záchranářství a ochrana obyvatel, Ortoticko-protetický technik a také učebního oboru Ošetřovatel. Pro všechny obory byla stanovena kritéria přijetí, se kterými byli uchazeči seznámeni zákonným způsobem. Uchazeči o obory Praktická sestra, Záchranářství a ochrana obyvatel, Ortoticko-protetický technik konali jednotnou písemnou přijímací zkoušku z českého jazyk a matematiky. Uchazeči o studium na oboru Záchranářství a ochrana obyvatel konali navíc testy fyzické zdatnosti. Jedním z kritérií přijetí byl také prospěch na základní škole a nezbytnou podmínkou přijetí byla zdravotní způsobilost. U oboru Ošetřovatel byly kritériem přijetí výsledky na ZŠ a také zájem o vybraný obor.

3.1 Přehled výsledků přijímacího řízení pro školní rok 2021/2022

MATURITNÍ OBORY	Počet přihlášených	Počet přijatých
Praktická sestra 53-41-M/03	79	60
Záchranářství a ochrana obyvatel 68-42-M/01	50	30
Ortoticko-protetický technik	15	15
UČEBNÍ OBOR		
Ošetřovatel 53-41-H/01	35	30

4 Údaje o výsledcích vzdělávání a chování žáků

4.1 Prospěch

Prospěch za 1. pololetí 2021/2022						
Třída	Počet žáků	Průměr	Vyznamenání	Prospělo	Neprospělo	Neklasifikováno
<i>Maturitní obor: Zdravotnický asistent (ZA), Praktická sestra (PS)</i>						
PS1A	30	2,203	3	22	1	4
PS1B	31	1,868	4	26	0	1
PS2A	29	2,340	3	23	3	3
PS2B	29	2,175	3	25	0	1
PS3A	27	2,100	3	20	3	3
PS3B	26	2,462	2	19	4	1
ZA4A	23	1,707	8	15	0	0
ZA4B	22	2,427	2	17	1	2
<i>Maturitní obor: Záchranářství a ochrana obyvatel (ZOB)</i>						
ZOB1	16	1,680	0	16	0	0
ZOB2	30	1,816	5	20	0	5
ZOB3	15	1,698	4	7	0	4
ZOB4	16	2,255	1	13	2	1
<i>Maturitní obor: Ortoticko-protetický technik (ORT)</i>						
ORT1	14	2,026	2	12	0	0
ORT2	9	2,450	2	5	0	2
<i>Učební obor: Ošetřovatel (OSE)</i>						
OSE1	29	2,696	1	20	6	2
OSE2	20	2,701	0	16	2	2
OSE3	15	1,980	2	11	1	1

Prospěch za 2. pololetí 2020/2021						
Třída	Počet žáků	Průměr	Vyznamenání	Prospělo	Neprospělo	Neklasifikováno
<i>Maturitní obor: Zdravotnický asistent (ZA), Praktická sestra (PS)</i>						
PS1A	29	2,115	4	25	0	0
PS1B	31	1,836	9	22	0	0
PS2A	27	2,079	4	23	0	0
PS2B	32	2,023	5	27	0	0

PS3A	27	1,945	4	22	1	1
PS3B	25	2,191	2	22	1	0
ZA4A	23	1,821	4	19	0	0
ZA4B	22	2,483	1	2	0	0
Maturitní obor: Záchranářství a ochrana obyvatel (ZOB)						
ZOB1	16	1,560	5	11	0	0
ZOB2	30	1,712	11	19	0	0
ZOB3	15	1,710	5	8	2	0
ZOB4	15	2,262	2	13	0	0
Maturitní obor: Ortoticko-protetický technik (ORT)						
ORT1	15	1,867	2	12	1	0
ORT2	9	1,984	1	7	1	0
Učební obor: Ošetřovatel (OSE)						
OSE1	27	2,320	4	21	1	1
OSE2	20	2,301	0	15	5	0
OSE3	14	1,799	5	9	0	0

4.2 Maturitní a závěrečné zkoušky

Třída	konalo jarní termín MZ			konalo podzimní termín MZ			celkem	
	celkem	uspělo	neuspělo	celkem	uspělo	neuspělo	uspělo	neuspělo
ZA4A	23	14	9	9	3	6	17 (73,913%)	6
ZA4B	22	10	12	12	6	6	16 (72,727%)	6
ZOB4	15	13	2	2	1	1	14 (93,333%)	1
celkem	60	37	23	23	10	13	47 (78,333%)	13

Do přehledu nejsou zahrnuti žáci z minulých projektů.

ída	JZZk konalo v červnu 2020			JZZk konalo v září 2020			celkem	
	celkem	uspělo	neuspělo	celkem	uspělo	neuspělo	uspělo	neuspělo
OSE3	14	14	0	0	0	0	14	0
celkem	14	14	0	0	0	0	14 (100%)	0

4.3 Absence

Absence za 1. pololetí			
Třída	Žáků	Absence na žáka	
		Celkem	Neomluveno
<i>Maturitní obor : Zdravotnický asistent (ZA), Praktická sestra (PS)</i>			
PS1A	30	2155	0
PS1B	31	1830	0
PS2A	29	2048	0
PS2B	29	2365	0
PS3A	27	1691	12
PS3B	26	2489	7
ZA4A	23	1436	53
ZA4B	22	1967	0
<i>Maturitní obor : Záchranářství a ochrana obyvatel (ZOB)</i>			
ZOB1	16	867	0
ZOB2	30	1570	0
ZOB3	15	714	0
ZOB4	16	1364	62
<i>Maturitní obor: Ortoticko-protetický technik</i>			
ORT1	14	928	0
ORT2	9	661	0
<i>Učební obor: Ošetřovatel (OSE)</i>			
OSE1	29	3307	125
OSE2	20	1788	0
OSE3	15	1124	0

Absence za 2. pololetí			
Třída	Žáků	Absence na žáka	
		Celkem	Neomluveno
<i>Maturitní obor : Zdravotnický asistent (ZA), Praktická sestra (PS)</i>			
PS1A	29	2099	6
PS1B	31	1974	7
ZA2A	27	2077	0
ZA2B	32	2108	0
PS3A	27	1742	0
PS3B	25	1732	7
ZA4A	23	1133	0
ZA4B	22	830	0
<i>Maturitní obor : Záchranářství a ochrana obyvatel (ZOB)</i>			
ZOB1	16	770	0
ZOB2	30	1412	0
ZOB3	15	720	0
ZOB4	15	487	0
<i>Maturitní obor: Ortoticko-protetický technik</i>			
ORT1	15	1134	0
ORT2	9	669	0
<i>Učební obor: Ošetřovatel (OSE)</i>			
OSE1	27	2837	51
OSE2	20	1917	8
OSE3	14	1052	19

Zvýšená absence byla způsobena jednotlivci s dlouhodobou nemocností, často infikovaných Covidem 19. Neomluvenou absenci řešilo vedení školy pohovorem s žáky i rodiči ve spolupráci s třídními učiteli, s výchovným poradcem, školním psychologem a metodikem prevence.

4.4 Chování

Chování v 1. pololetí				
Třída	Žáků	Stupeň chování		
		1	2	3
Maturitní obor : Zdravotnický asistent (ZA), Praktická sestra (PS)				
PS1A	30	30	0	0
PS1B	31	31	0	0
PS2A	29	29	0	0
PS2B	29	29	0	0
PS3A	27	26	1	0
PS3B	26	26	1	0
ZA4A	23	22	0	1
ZA4B	22	22	0	0
Maturitní obor : Záchranářství a ochrana obyvatel (ZOB)				
ZOB1	16	16	0	0
ZOB2	30	30	0	0
ZOB3	15	15	0	0
ZOB4	16	15	0	1
Maturitní obor: Ortoticko-protetický technik				
ORT1	14	14	0	0
ORT2	9	9	0	0
Učební obor: Ošetřovatel (OSE)				
OSE1	29	21	8	0
OSE2	20	20	0	0
OSE3	15	14	1	0

Chování ve 2. pololetí				
Třída	Žáků	Stupeň chování		
		1	2	3
Maturitní obor : Zdravotnický asistent (ZA), Praktická sestra (PS)				
PS1A	29	29	0	0
PS1B	31	31	0	0
ZA2A	27	27	0	0
ZA2B	32	30	0	2
PS3A	27	27	0	0
PS3B	25	25	0	0
ZA4A	23	23	0	0
ZA4B	22	22	0	0
Maturitní obor : Záchranářství a ochrana obyvatel (ZOB)				
ZOB1	16	16	0	0
ZOB2	30	30	0	0
ZOB3	15	15	0	0
ZOB4	15	15	0	0
Maturitní obor: Ortoticko-protetický technik				
ORT1	15	15	0	0
ORT2				
Učební obor: Ošetřovatel (OSE)				
OSE1	27	24	3	0
OSE2	20	19	0	1
OSE3	14	13	1	0

Z tabulek je patrné, že ke sníženému stupni z chování v prvním pololetí museli třídní učitelé přistoupit klasifikaci přistoupit následovně: snížený stupeň chování 2 mělo 11 žáků, z toho 8 žáků z učebního oboru ošetřovatel a stupeň 3 dva žáci v prvním pololetí. Ve druhém pololetí snížený stupeň z chování 2 měli čtyři žáci a stupeň 3 tři žáci. Většina výchovných problémů byla řešena domluvou a jednáním s rodiči spolu se školním pedagogicko-psychologickým pracovištěm. Naopak aktivita žáků při akcích a prezentacích školy, byla oceněna pochvalou třídního učitele nebo ředitele školy.

Ze strany pedagogů byl individuálně hodnocen přístup k žáků po období distanční výuky, probíhala intenzivní spolupráce s rodiči žáků a nabídnuta případná pomoc školního psychologa.

Prevence sociálně patologických jevů

Koordinátorem prevence sociálně patologických jevů je ve škole pověřena Mgr. Hana Šturalová. Minimální preventivní program (MPP) školy zahrnoval výchovné působení v jednotlivých vyučovacích předmětech i další akce pro žáky i rodiče. S MPP byli seznámeni na pedagogické radě všichni vyučující.

Na pracovišti školy se doplňovaly a aktualizovaly osvědčené nástěnky s údaji o nejčastěji užívaných drogách a o dopadu jejich užívání na tělesnou i psychickou stránku člověka, byla zde uvedena důležitá telefonní čísla, pedagogicko-psychologickou poradnu, Linku důvěry. Žáci byli seznámeni s konzultačními hodinami školní metodičky prevence sociálně-patologických jevů, výchovné poradkyně a školní psycholožky. Školní pedagogicko-psychologické pracoviště sehrálo významnou roli při adaptaci žáků na „po-distanční“ výuku žáků a návrat k prezenční výuce.

Mezi hlavní priority a cíle školy v oblasti primární prevence patřilo:

1. Vedení žáků k zodpovědnosti a sebedůvěře
2. Vytváření zdravého sebevědomí žáka
3. Zdokonalení komunikačních schopností žáků
4. Výchova k samostatnému rozhodování
5. Vytváření zdravého sociálního klimatu ve třídách

6. Vytváření celkového kladného interpersonálního klimatu ve škole
7. Protidrogová prevence, prevence závislosti na nikotinu a alkoholu
8. Prevence xenofobie a rasismu
9. Prevence šikany
10. Dodržování zásad bezpečnosti

Výchovné působení k předcházení patologických jevů probíhalo ve většině předmětů. Byly zpracovány tematické bloky pro jednotlivé předměty- pro občanskou nauku např. témata o etických postojích a způsobech chování, krizových situacích a jejich řešení, o právech a povinnostech dětí a mládeže, estetice zevnějšku, životním stylu a vandalismu, legislativě ve vztahu k výrobě a dealerství návykových látek. V českém jazyce a cizích jazycích byly zařazeny referáty a diskuse na téma životní styl, závislosti, oblíbené způsoby trávení volného času, výskyt a užívání návykových látek. Problematika alkoholu a jiných návykových látek byla zařazena do dalších předmětů jako chemie, biologie, tělesná výchova, kde vyučující zdůrazňoval také zásady fair-play ve sportu i životě. V odborných ošetrovatelských předmětech informovali vyučující o vlivu návykových látek na různé tělesné systémy, jejich podílu na vzniku úrazů, zaměřili se na sebepoznání a význam aktivně motivačních vlastností, na komunikaci mezi lidmi, možné následky s patologickými projevy v disfunkční rodině, debatovali o riziku krevně přenosných chorob a nebezpečí zneužívání léčiv a omamných látek.

Kromě přímého působení na žáky v rámci jednotlivých předmětů se velmi osvědčilo zařazení adaptačního kurzu pro žáky 1. ročníků. Jeho cílem je vzájemné poznání žáků jednotlivých tříd se svými třídními učiteli a to v mimoškolním prostředí. Kurz je zaměřen na komunikaci a spolupráci. Žáci si během pobytu vytvoří pravidla, která pak ve třídách dodržují. Akce se uskutečnila na začátku školního roku, v průběhu měsíce září.

Z pohledu prevence jsou přínosem také třídní výlety, sportovní kurzy, účast školy na besedách nejen s tematikou boje proti návykovým látkám, kouření, šikaně apod., besedy se zástupci Policie ČR, ale také exkurze, návštěvy výstav s odbornou či všeobecně vzdělávací tematikou.

Činnost výchovného poradce:

Činnosti související s výchovným poradenstvím byly vykonávány v souladu se stanoveným plánem. Výchovná poradkyně komunikovala dle potřeby s žáky, zákonnými zástupci žáků, i ostatními učiteli. V součinnosti se školní psycholožkou a metodičkou prevence sociálně-patologických jevů řešila výukové, ale i výchovné problémy. Byl brán zřetel na mimořádnou situaci, důraz na aktivní spolupráci s rodiči, sledování a okamžité řešení případné nespokojenosti žáků v období po distanční výuce. Žáci čtvrtých ročníků byli průběžně seznamováni o dalších možnostech svého profesního růstu. V rámci svého výběru pak navštěvovali dny otevřených dveří i online formou dle nabídky vysokých škol dle aktuální epidemiologické situace.

Ve školním roce 2021/2022 byl celkový počet žáků s doporučením z PPP nebo SPC 39 žáků

Z tohoto počtu:

- PO 1. stupně 3 žáci
- PO 2. stupně 32 žáků
- PO 3. stupně 4 žáci
- 3 žáci se starým doporučením (*platné po celou dobu studia*) bez stanoveného PO.

U 3 žáků byl, na doporučení poradny, vypracován IVP. U 2 žáků byla realizována 1 hodina pedagogické intervence týdně v ČJL.

Tři žákyně z oboru Ošetrovatel pak pracovaly v hodinách s asistentem pedagoga.

Vyrovňovací plán byl pak zpracován pro 2 žákyně 3. ročníku z důvodu odlišného mateřského jazyka.

Výchovně vzdělávací činnost probíhala podle ročního plánu práce, upřesněného měsíčními plány akcí a dle školního vzdělávacího plánu, v souladu s tematickými plány jednotlivých předmětů, plány kontrolní činnosti vedoucích pracovníků a plány předmětových komisí. Vše probíhalo dle epidemiologické situace a dle pokynů MZ a MŠMT. Předmětové komise pracovaly na úseku odborných ošetrovatelských předmětů a všeobecně vzdělávacích předmětů. Do tematických plánů občanské nauky, českého jazyka, cizího jazyka, ošetrovatelství, informatiky, předmětu veřejné zdravotnictví a výchova ke zdraví a předmětu ošetřování nemocných byly podle metodického pokynu č.j. 22 067/2000-2 zpracovány kapitoly „Úvod do světa práce“ Podle metodického pokynu 34 776/98-22 „Ochrana člověka za mimořádných situací“ ve vzdělávacích programech tvořily jednotlivé části (ochrana za mimořádných situacích ve společnosti, při

přírodních katastrofách, při provozních haváriích, za radiačních havárií) přílohu tematických plánů ve fyzice, chemii, biologii, občanské nauce a první pomoci.

Napříč předměty se vyučující zaměřili na prevenci šikany, v tělesné výchově se věnuje pozornost zásadám fair-play při sportu i v životě. V době distanční výuky tělesná výchova neprobíhala. Zdravý životní styl (pitný režim) fyzická výkonnost, v chemii – účinky alkoholu, těkavých látek. V somatologii byla při výuce reprodukčního systému široce probrána antikoncepce. V odborných ošetrovatelských předmětech byly online uváděny pořady z internetových a dalších zdrojů zaměřené na prevenci závislostí, sexuálně přenosných chorob apod.

4.5 Odborný a pedagogický růst učitelů

V průběhu školního roku 2021-2022 probíhalo další vzdělávání pedagogických pracovníků dle předem stanovených priorit pro DVPP na naší škole (viz. kapitola 4.6 Přehled dalšího vzdělávání pedagogických pracovníků, školení):

- vzdělávání a získávání informací související se změnami v legislativě
- vzdělávání pedagogických pracovníků se zaměřením na prohloubení odbornosti ve specializaci, kterou vyučují (zejména se zaměřením na tvorbu ŠVP včetně metod práce s žáky, aktivačních metod ve výuce apod.)
- vzdělávání pedagogických pracovníků v oblasti odborných předmětů
- vzdělávání v oblasti komunikace
- semináře k tvorbě a realizaci projektů financovaných EU
- vzdělávání pedagogických pracovníků v přípravě na státní maturity

4.6 Přehled dalšího vzdělávání pedagogických pracovníků, školení a seminářů

Akce	Účast
Pravidelná účast na poradách a školeních ředitelů škol Účast na kontrolní činnosti ČŠI-Brno	Mgr. Hana Čamborová
NIDV Olomouc-Konzultační seminář pro management škol EDUARDO – Vedení třídní knihy v praktických příkladech	Mgr. Elena Brázdová
Porada koordinátorek a vedoucích předmětových komisí OSE a PSK – SZŠ Šumperk Celorepubliková katedra OSE – SZŠ a VOŠ Ruská, Praha	Mgr. Markéta Dostálová
ERASMUS+ zahraniční praxe žáků-Slovensko Pedagogický doprovod a praxe se žáky	Mgr. Hana Šturalová, Mgr. Svatava Stojanová, Mgr. Jana Babková
ERASMUS+ zahraniční praxe žáků-Malta Pedagogický doprovod a praxe se žáky	MVDr. Zina Barvenčíková Ing. Pavlína Vavříková
Školení ERASMUS-Praha Stáž (stínování) - Portugalsko	MVDr. Zina Barvenčíková
Školení ERASMUS-Praha Stáž (stínování) - Portugalsko	Ing. Pavlína Vavříková
Školení předsedů MZ-Olomouc Školení komisařů MZ-Olomouc	Mgr. Jana Reisingová
Školení předsedů MZ-Olomouc	Mgr. Svatava Stojanová
Školení předsedů MZ-Olomouc	Mgr. Jana Rumianová
Účast pedagogů na vzdělávání v rámci IKAP II OK	Mgr. Monika Kristková Mgr. Kateřina Kocourková Mgr. Milan Buzrla

5 Údaje o aktivitách a prezentaci školy na veřejnosti

5.1 Přehled exkurzí, besed, soutěží a jiných školních akcí

	Účast	Akce
Září 2021	všechny třídy	Slavnostní zahájení školního roku 2021-2022 – ve třídách
	všechny třídy ZOB	Testy fyzické zdatnosti (10.9.)
	Žáci ZOB1	Týden knihoven -Městská knihovna Hranice
Říjen	Vybraní žáci ZOB	Moravské finále soutěže „Máš na to“
	Vybraní žáci PSE	KPR pro školky a dopravní prevence
	Žáci ORT1, ORT2 a ZOB1-ZOB4	Akce Armády ČR – POKOS (příprava občanů k obraně státu, celodenní akce v areálu školy
	Žáci ZOB4	Cvičení IZS v Praze
	Třídy ZA4A a ZA4B	Poznávací školní výlet do Prahy
Listopad	Vybraní žáci školy	SCHOLARIS Přerov, Olomouc
	Žáci ZOB3 a ZOB4	Otevřené akademické mistrovství ČR v TFA 2021
	Vybraní žáci školy	Den otevřených dveří
	Žáci ORT2	Exkurze – Protetika-ERGONA Opava
Listopad, prosinec	Vybraní žáci OSE	ERASMUS – praxe vybraných žáků - Slovensko
Prosinec	PS3A, ORT2	Divadelní představení Olomouc
	Žáci 4. ročníků	Poděkování žákům 4. ročníků za pomoc sociálním a nemocničním zařízením ve směnném provozu
Leden 2022	Vybraní žáci školy	Den otevřených dveří
Únor	Žáci ZOB3	Kurz běžeckého lyžování PRADĚD
	Vybrané žákyně školy	Volejbalový turnaj dívek-Gymnázium Hranice
	Žákyně školy	„Dobré ráno“- živé vysílání na ČT2 s ukázkou první pomoci

	Účast	Akce
Únor, březen	ZOB2	Lyžařský a snowboardový výcvik
Březen	OSE2, PS2B, ZOB2, PS2A	Beseda s PČR
	OSE3	Exkurze SOS vesnička Chvalčov
	ZA4A, ZA4B	Exkurze- Hemodialýza Přerov
	Vybrané žákyně ZOB1	Silový čtyřboj-Holešov
	OSE2	Exkurze Hospic CITADELA Valašské Meziříčí
Duben	ZOB3	Projektový den SEBEOBRANA
	Vybrané žákyně PS1A, PS1B	Somatologické dny-SZŠ a VOŠ Olomouc
	Vybrané žákyně školy	Středoškolské mistrovství ČR v požárním sportu
Květen	ZOB3	Exkurze LZS Olomouc
	PS2A, PS2B, ORT2	Cykloturistický kurz
	OSE3, ZOB3	Poznávací školní výlet-Praha
Květen, červen	ZOB2	Cykloturistický kurz
Červen	ZOB3	Kurz přežití
	Vybraní žáci PS3A, PS3B	ERASMUS-praxe vybraných žáků-MALTA
	ZOB1	Testy fyzické zdatnosti
	ZOB2	Geografická exkurze-orientace v terénu
	ZOB1, ZOB2	Kurz lezení
	PS2B	Exkurze-Anatomické muzeum Brno
	PS1A	„Po stopách Přemyslovců“ – poznávací exkurze Olomouc
	ORT1, PS1A, PS1B	PLANETA ZEMĚ-Divadlo Stará Střelnice Hranice
	OSE1, ORT1	Velký svět techniky - Ostrava

5.2 Prezentace oborů vzdělávání

Prezentaci oborů vzdělávání věnovala SZŠ Hranice ve školním roce 2021/2022 velkou pozornost. Pečlivě byly připraveny a zpracovány náborové materiály – letáky, bannery, tabule s informacemi. V rámci náborové činnosti a prezentace školy a jí nabízených oborů vzdělávání oslovili pedagogové školy základní školy nejen v regionu Hranic, Přerova, Lipníku nad Bečvou i Valašského Meziříčí. Výchovným poradcům, vycházejícím žákům a jejich zákonným zástupcům představili možnosti studia na SZŠ Hranice, seznámili je s podmínkami přijetí ke studiu a možnostmi uplatnění absolventů. K jednotlivým oborům se vyjadřovali jejich garanti, zodpovídali dotazy, na webových stránkách školy byly odkazy k online schůzkám i prezentace k oborům. Tato akce se setkala s velmi kladnými ohlasy z řad učitelů, žáků základních škol i jejich rodičů.

Termín	Online akce
23. 11. 2021	Den otevřených dveří
15. 1. 2022	Den otevřených dveří

5.3 Sportovní činnost

Sportovní aktivitu žáků zajišťují zejména vyučující TEV. V průběhu školního roku proběhly akce pro obor záchranářství a ochrana obyvatel – testy fyzické zdatnosti, soutěže „Máš na to“, Cvičení IZS-Praha, Otevřené mistrovství ČR v TFA 2021, kurz běžeckého lyžování, lyžařský a snowboardový výcvik, Silový čtyřboj Holešov, Středoškolské mistrovství ČR v požárním sportu. Žáci se dále, včetně ostatních oborů, zúčastnili sportovních akcí středních škol- volejbal, cyklo-turistický kurz, atd., viz přehled akcí.

6. Údaje o hospodaření školy za rok 2021

Základní údaje o hospodaření školy za rok 2021 (údaje v Kč)		
Název položky	Hlavní činnost	Hospodářská činnost
Náklady celkem	43 969 166,58	125 597,66
Spotřeba materiálu	1 062 584,98	1 527,82
Spotřeba energie	1 470 656,98	18 235,81
Prodané zboží	3 996,00	
Opravy a udržování	251 766,77	
Cestovné	121 576,00	
Náklady na reprezentaci	1 240,00	
Ostatní služby	3 189 188,63	1 909,75
Mzdové náklady	25 331 22,00	94 465,00
Zákonné sociální pojištění	8 347 590,00	5 351,40
Jiné sociální pojištění	103 709,12	64,98
Zákonné sociální náklady	595 636,11	307,90
Jiné sociální náklady	38 050,24	8 010,00
Jiné daně a poplatky	100,00	1 000,00
Odpisy dlouhodobého majetku	2 428 660,00	2 735,00
Náklady z drobného dlouhodobého majetku	778 189,20	
Ostatní náklady z činnosti	32 710,00	
Kurzové ztráty	211 690,55	
Výnosy celkem	43 601 488,48	321 738,00
Výnosy z prodeje služeb	621 410,00	182 465,21
Výnosy z pronájmu		139 272,79
Výnosy z prodaného zboží	3 996,00	
Čerpání Fondu odměn	540 14,09	
Ostatní výnosy z činnosti	337 670,15	
Ostatní finanční výnosy	45 161,72	
Úroky	1 723,96	
Výnosy územních rozpočtů z transferů	42 051 377,65	
Výsledek hospodaření	-367 678,10	196 140,34

Celkové hospodaření školy skončilo se záporným **výsledkem hospodaření – 171 537,76 Kč.**

Záporný výsledek hospodaření byl způsoben především vyšší spotřebou energií z důvodu znovu uvedení do provozu školní kuchyně / jídelny, zvýšení cen energií, vybavení odborné učebny nového oboru Ortoticko – protetický technik, pořízení nových školních lavic a šatních skříněk z důvodu zvýšeného počtu žáků školy.

Zároveň tento hospodářský výsledek byl ovlivněn nižšími výnosy z vedlejší činnosti.

Z DDHM bylo zakoupeno pro účely provozu – zdroj financování provozní příspěvek ÚZ 300 :

Server	24 324,00 Kč
Vodovodní baterie	2 952,40 Kč
Pomůcky pro vyvažovnu	6 964,00 Kč
Mapy	10 960,00 Kč

Z DDHM bylo zakoupeno pro účely provozu – zdroj financování dotace MŠMT ÚZ 33353 s účelem využití jako učební pomůcky :

Bluetooth	1 199,00 Kč
Projektor + příslušenství	56 070,00 Kč
Nářadí do dílny ORT	64 330,31 Kč
PC + příslušenství	62 940,00 Kč

Do DDHM byl nakoupen majetek z prostředků finančního daru:

Pomůcky OSE	153 071,00 Kč
Mulčovač	10 989,99 Kč
Korkové a magnetické tabule	10 900,00 Kč
Notebook, projektor, příslušenství	69 318,00 Kč
Klávesnice, myš	423,50 Kč

Z DDHM bylo zakoupeno pro účely provozu – zdroj financování Vlastní zdroje :

Šatní skříně	99 860,00 Kč
Školní lavice, židle, katedra	121 450,00 Kč

Do DDHM bylo zakoupeno – zdroj financování FKSP :

Kávovar	19 790,00 Kč
Ledničky	13 150,00 Kč
Mikrovlonné trouby	2 798,00 Kč

Z DDHM bylo zakoupeno – zdroj financování dotace na projekt Erasmus + s účelem využití jako učební pomůcky :

Notebook	41 980,00 Kč
Roll – up (propagační materiál)	4 719,00 Kč

Žákovská knihovna byla doplněna o knihy především pro potřeby maturity.

V roce 2021 stanovil zřizovatel školy následující limity (údaje uvedené v Kč)

Počet zaměstnanců	20,31
Platy	24 433 724,00
OON	165 192,00
ONIV přímé	456 167,00
Odvody	8 799 157,00
Neinvestiční dotace – „Příspěvek na provoz – mzdové náklady“	9 602,00
Příspěvek na provoz	2 378 398,00
Příspěvek na provoz - odpisy	2 428 660,00
IKAPOK	324 756,00
Erasmus +	3 657 774,62
Šablony II	800 074,84

Všechny limity, které zřizovatel školy stanovil, byly dodrženy.

Účelové prostředky byly čerpány v souladu s přiděleným účelem.

Komentář k finančnímu vypořádání dotací za rok 2021

Účelový znak 33353 – Přímé náklady na vzdělávání

Poskytnutá dotace z MŠMT - UZ 33353 - Přímé náklady na vzdělávání byla vyčerpaná v plné výši.

Účelový znak 300 – neinvestiční příspěvek na provoz

Na provoz byl poskytnut příspěvek ve výši **2 378 398,00 Kč**, který byl vyčerpan.

Účelový znak 301 – neinvestiční příspěvek na provoz – mzdové náklady

Na provoz – mzdové náklady byl poskytnut příspěvek ve výši **9 602,00 Kč**, který byl vyčerpan v plné výši na pokrytí mzdových nákladů – odvodů z mezd za vyplacené dary z FKSP k výročí životního jubilea zaměstnancům školy a dofinancování přiznané odměny ředitelce školy.

Účelový znak 302 – neinvestiční příspěvek na odpisy

Na odpisy byl poskytnut příspěvek od zřizovatele ve výši **2 428 660,00 Kč**. DHM je využíván i na hospodářskou činnost – pořádání kurzů, pronájem nemovitého majetku. Na hodnotu odpisů budovy školy byla provedena kalkulace odpisů dle m² pronajímané plochy, plochy učebny a doby využívání, kde se konají kurzy a pronajímají prostory školy. V rámci hospodářské činnosti bylo účtováno o odpisech ve výši **2 735,00 Kč**.

Dar

V účetním období 2021 jsme obdrželi věčný dar v celkové výši 5 407,24 Kč. Jednalo se o pracovní oděv – tuniky na odbornou praxi.

Využití FI a RF

Přidělené prostředky do Fondu investic nebyly v roce 2021 čerpané.

Přidělené prostředky do Rezervního fondu byly v roce 2021 čerpaný ve výši 221 310,00 Kč na nákup školních lavic a šatních skříněk pro nový obor.

FO

Přidělené prostředky do Fondu odměn ve výši **25 000,00 Kč** byly vyčerpany na výplatu přiznané odměny ředitelce školy ve výši **24 500,00 Kč**.

7. Další sledované oblasti

7.1 Údaje o zapojení školy do rozvojových a mezinárodních programů

Škola byla ve školním roce 2021/2022 zapojena do mezinárodního programu Erasmus. V tomto školním roce žáci vyjeli na stáž v průběhu září OSE3 na Slovensko a září až říjen vybraní žáci na Maltu.

Údaje o spolupráci s organizacemi zaměstnavatelů a dalšími partnery při plnění úkolů ve vzdělávání

Za základní partnery považujeme rodiče a žáky. Rodiče se školou velmi aktivně spolupracují prostřednictvím Spolku rodičů a přátel školy (RPŠ). Pravidelně se setkávají na pracovních jednáních s vedením školy. Z jejich strany je škola podporována morálně, materiálně i organizačně. Ředitelka školy se schází také se zástupci žáků, kteří s vedením školy diskutují různé záležitosti, které je tíží, přicházejí také s návrhy různých opatření, např. organizačního a provozního řádu.

Za důležité klíčové partnery považuje škola nemocniční zařízení, ve kterých je realizována praktická výuka: Nemocnice Hranice, a.s., a Středomoravská nemocniční, a.s., odštěpný závod Nemocnice Přerov. K doplnění odborné výuky využíváme spolupráci s odborníky z praxe: Ústav sociální péče ve Skaličce, Domovy seniorů v Hranicích a Přerově, Charita Hranice a Přerov. Důležitými partnery jsou Armáda a Policie ČR. Velkým přínosem se jeví možnost využití moderního vybavení a prostor Armádního praporu dislokovaného v Hranicích, zvláště vybavení vojenských zdravotníků a jejich zkušeností ze zahraničních misí.

Dalšími organizacemi, se kterými škola spolupracuje, jsou základní školy regionu. Výchovné poradce jednotlivých škol informujeme o studijních výsledcích žáků přijatých ke studiu na naší škole a také pořádáme besedy pro budoucí uchazeče o studium. Spolupráce probíhá také při prevenci sociálně patologických jevů (např. boj proti kouření, přenosné nemoci aj.) a v organizování školení první pomoci pro jejich žáky.

V rámci sociálního partnerství se škola zapojuje do kulturních, sportovních, ale i odborných akcí, které pořádají okolní obce i organizace. Škola se často spolupodílí na organizačním zajištění

těchto akcí. Hlídky tvořené žáky SZŠ a vyučujícími zajišťují zdravotní službu na akcích jako jsou cyklistické závody, dětské dny, sportovní soutěže apod.

Pro studenty 4. ročníků maturitních oborů a 3. ročníku učebního oboru OSE se prospěšnou jeví beseda s pracovníky úřadu práce našeho regionu. Žáci získávají mimo jiné informace jak postupovat při hledání zaměstnání.

Škola spolupracuje s celou řadou firem, organizací či spolků v regionu, v nichž provádí školení zaměstnanců či členů s ukázkami první pomoci při úrazech na pracovišti, při záchraně zraněného atd. Těchto akcí se účastní pedagogové školy i samotní žáci. Tradiční je tato spolupráce se SDH v okolních obcích, s hranickými firmami AVL, Schaffer, Sigma a jiné.

V Hranicích 14. října 2022

Mgr. Hana Čamborová
ředitelka školy

Rada školy schválila výroční zprávu dne _____